

ХАН-УУЛ ДҮҮРГИЙН ИРГЭДИЙН ТӨЛӨӨЛӨГЧДИЙН  
ХУРЛЫН ТОГТООЛ

Газрын төлбөрийн итгэлцүүрийг  
хэрэглэх газрын зааг, хязгаар, итгэлцүүрийн  
тоон утгыг тогтоох тухай

Монгол улсын “Засаг захиргаа, нутаг дэвсгэрийн нэгж, түүний удирдлагын тухай хууль”-ийн 18 дугаар зүйлийн 18.1.2 дах хэсгийн “д” заалт, 25 дугаар зүйлийн 25.1 дэх хэсэг, “Газрын төлбөрийн тухай” хуулийн 6 дугаар зүйлийн 6.3 дах заалт, 7 дугаар зүйлийн 7.1 дэх заалт, Монгол улсын Засгийн Газрын 1997 оны 152 дугаар тогтоолын 1 дүгээр заалтыг тус тус үндэслэн Дүүргийн Иргэдийн Төлөөлөгчдийн Хурлаас ТОГТООХ нь:

Нэг. Хан-Уул дүүргийн нутаг дэвсгэрийн газрын төлбөрийн итгэлцүүрийг хэрэглэх газрын зааг, хязгаарыг /солбилцол, газрын зааг хязгаарын зураг/ нэгдүгээр, газрын төлбөрийн тоон утгыг хоёрдугаар, хөдөө аж ахуйн газрын төлбөрийн итгэлцүүрийн тосн утгыг гуравдугаар, хавсралтаар тус тус баталсугай.

Хоёр. Газрын төлбөрийн төлөвлөгөөний биелэлтэнд дэмжлэг үзүүлэх, нийслэлийн төсвийн орлого бүрдүүлэх, газрын төлбөр хуримтлуулах үйл ажиллагаанд шаардлагатай зардлыг төсөвт тусгуулж ажиллахыг Дүүргийн Засаг дарга /Ж.Алдаржавхлан/-д даалгасугай.

Гурав. Энэхүү тогтоол гарсантай холбогдуулан дүүргийн иргэдийн Төлөөлөгчдийн хурлын 2015 оны 07 дугаар сарын 09-ний өдрийн 03 дугаар тогтоолыг хүчингүй болсонд тооцсугай.

ДАРГА

Б.ЦЭРЭН





Хан-Уул дүүргийн иргэдийн Төлөөлөгчдийн  
хурлын 2018 оны ... дугаар  
тогтоолын 2 дугаар хавсралт

Хан-Уул дүүргийн нутаг дэвсгэрийн газрын үнэлгээний бүсчлэлийн газар эзэмших, ашиглах зориулалтын  
ангилал, 1м.кв газарт ногдуулах газрын төлбөрийн хэмжээ /Төсөл/

д/д	Газар эзэмшилт, ашиглалтын зориулалт	1-р бүс		2-р бүс		3-р бүс		4-р бүс		5-р бүс	
		Итгэлцүүр	1м2 газрын төлбөр, төг	Итгэлцүүр	1м2 газрын төлбөр, төг	Итгэлцүүр	1м2 газрын төлбөр, төг	Итгэлцүүр	1м2 газрын төлбөр, төг	Итгэлцүүр	1м2 газрын төлбөр, төг
1	Иргэний ахуйн зориулалт	0,15	66	0,13	57	0,12	53	0,11	48	0,10	44
2	Төсөвт байгууллага /зөвхөн албан хэрэгцээнд/	0,20	88	0,16	68	0,12	53	0,11	48	0,10	44
3	Худалдаа бүх төрлийн үйлчилгээ	1,00	440	0,60	264	0,30	132	0,20	88	0,18	77
4	Аж ахуйн үйл ажиллагаа /худалдаа, үйлчилгээнээс бусад/	0,80	352	0,50	220	0,20	88	0,13	55	0,10	44
5	Нефтийн бүтээгдэхүүний агуулах, шатахуун түгээх станц, бөөний худалдааны зах, төвүүд	1,00	440	1,00	440	1,00	440	0,50	220	0,30	132
6	Бүх төрлийн гараж /газар дээрх, доорх/	1,00	440	1,00	440	1,00	440	0,15	66	0,10	44
7	Хотын нийтийн тээвэр	0,20	88	0,15	66	0,13	55	0,10	44	0,10	44
8	Дулаан, холбоо, эрчим хүч	0,60	264	0,30	132	0,20	88	0,10	44	0,10	44
9	Төмөр зам, нисэх онгоцны буудал а. Барилга байгууламж	0,60	264	0,40	176	0,30	132	0,13	55	0,10	44
	б. Хамгаалалтын бүс	0,25	110	0,20	88	0,10	44	0,10	44	0,10	44
10	Нам, төрийн бус байгууллага, олон улсын байгууллага, түүний төлөөлөгчийн газар	0,50	220	0,30	132	0,20	88	0,13	55	0,10	44
11	Шашин, сүм, хийд	0,80	352	0,60	264	0,40	176	0,15	66	0,10	44
12	Бүх төрлийн үйлдвэрлэл /хөдөө аж ахуйгаас бусад/	0,60	264	0,40	176	0,11	48	0,10	44	0,10	44
13	Хөдөө аж ахуйн үйлдвэрлэл	-	-	0,30	132	0,11	48	0,10	44	0,10	44
14	Уурхайн эдэлбэр газар а. Уурхайн ашиглалт явуулж буй газар	-	-	-	-	-	-	0,13	55	0,11	48
	б. Уурхайн эдэлбэрийн үйлдвэрлэлийн газар	-	-	-	-	-	-	0,11	48	0,10	44







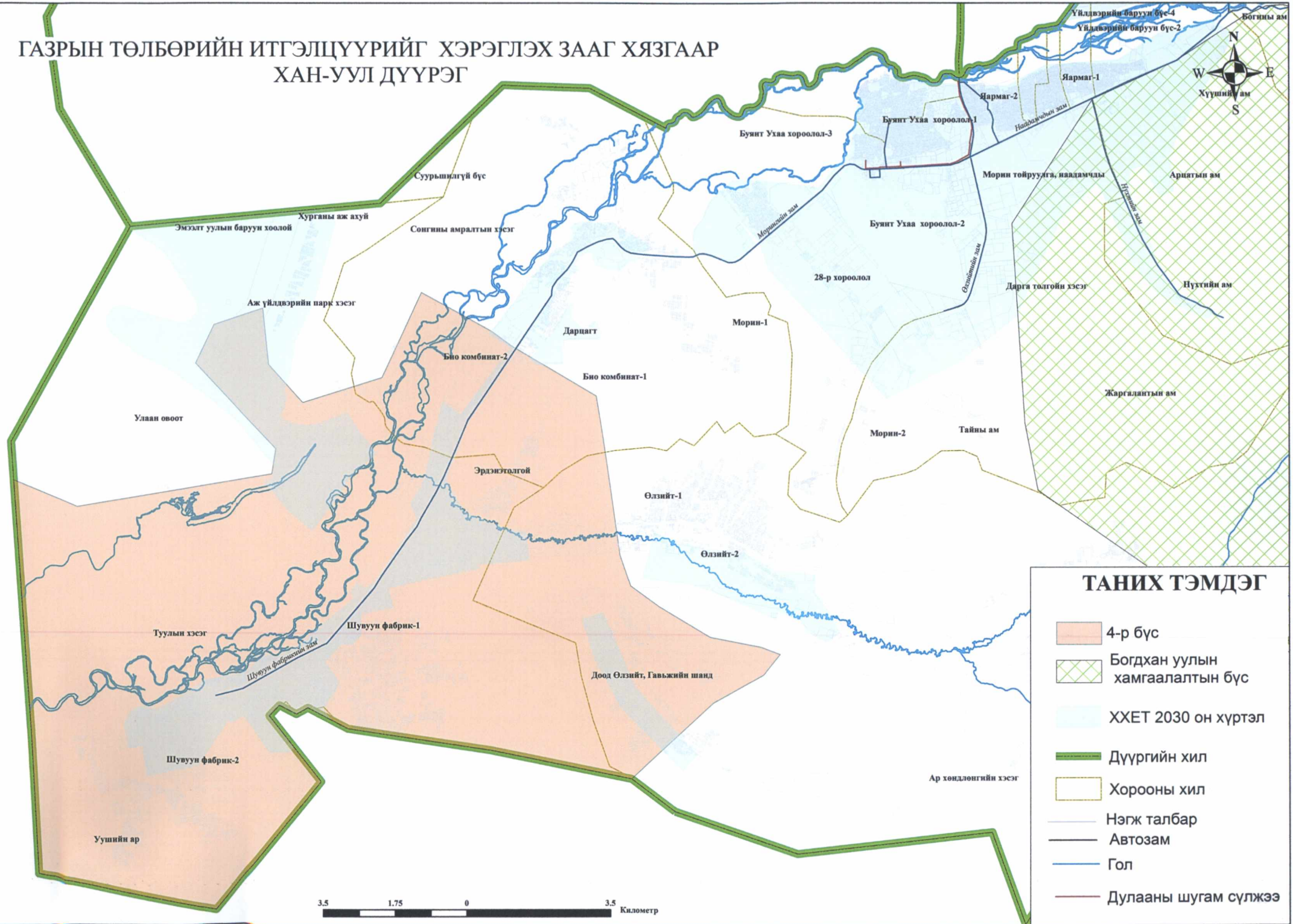








# ГАЗРЫН ТӨЛБӨРИЙН ИТГЭЛЦҮҮРИЙГ ХЭРЭГЛЭХ ЗААГ ХЯЗГААР ХАН-УУЛ ДҮҮРЭГ



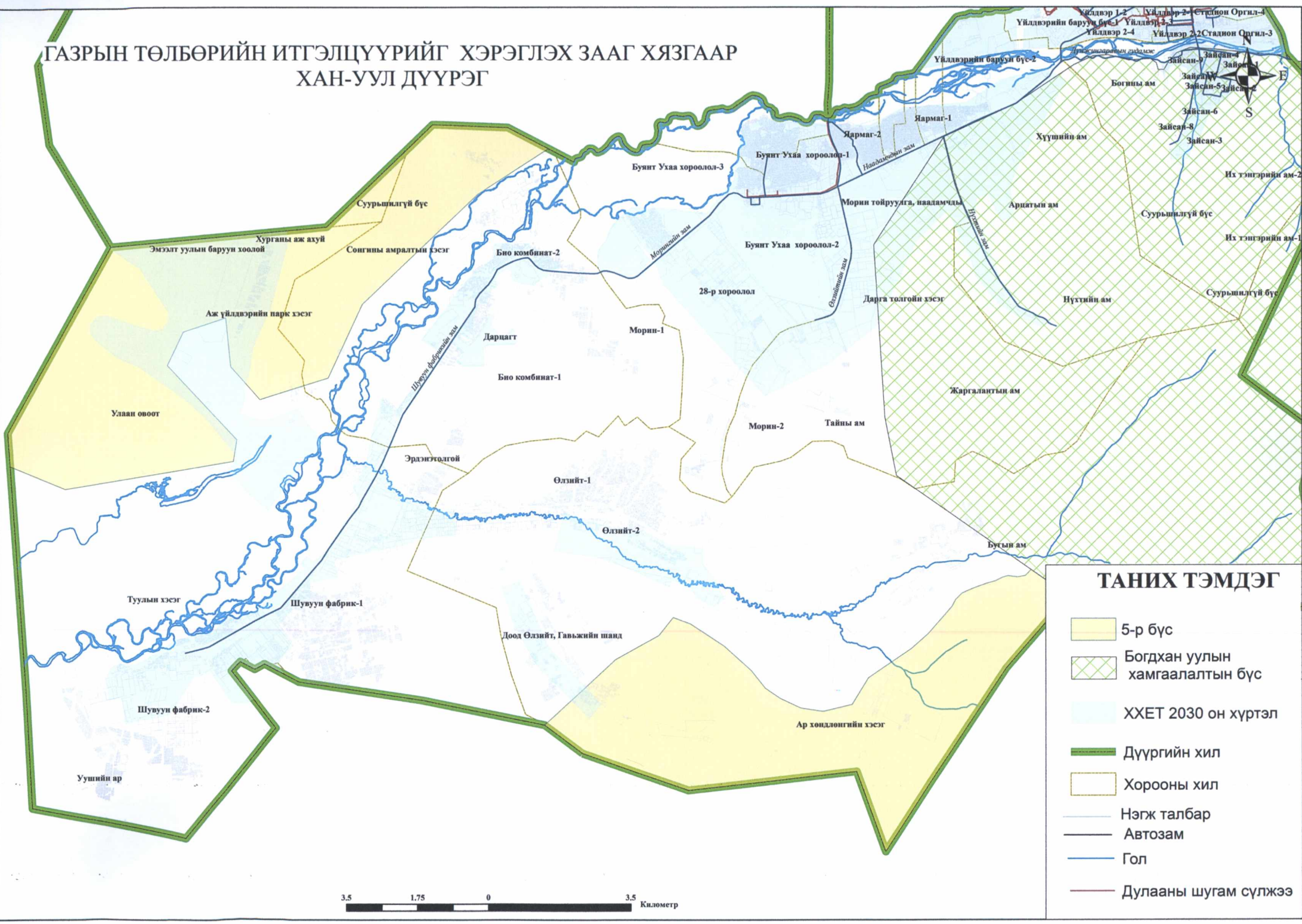
## ТАНИХ ТЭМДЭГ

- 4-р бүс
- Богдхан уулын хамгаалалтын бүс
- ХХЕТ 2030 он хүртэл
- Дүүргийн хил
- Хорооны хил
- Нэгж талбар
- Автозам
- Гол
- Дулааны шугам сүлжээ





# ГАЗРЫН ТӨЛБӨРИЙН ИТГЭЛЦҮҮРИЙГ ХЭРЭГЛЭХ ЗААГ ХЯЗГААР ХАН-УУЛ ДҮҮРЭГ



## ТАНИХ ТЭМДЭГ

- 5-р бүс
- Богдхан уулын хамгаалалтын бүс
- ХХЕТ 2030 он хүртэл
- Дүүргийн хил
- Хорооны хил
- Нэгж талбар
- Автозам
- Гол
- Дулааны шугам сүлжээ

