



ХОВД АЙМГИЙН  
СТАТИСТИКИЙН ХЭЛТЭС

# ХОВД АЙМГИЙН НИЙГЭМ, ЭДИЙН ЗАСГИЙН БАЙДАЛ

*MONTHLY BULLETIN OF STATISTICS*

**2015/4**



Ховд аймгийн нийгэм, эдийн засгийн 2015 оны 4-р сарын  
танилцуулга

Эх хүүхдийн тусламж үйлчилгээний талаар:

2015 оны эхний 4 сарын байдлаар: 781 эх амаржиж 776 хүүхэд амьд төрсөн нь өнгөрсөн оны мөн энэ үеэс 25 төрөлтөөр нэмэгдсэн байна. Амьд төрсөн хүүхдийн 2.5 хувь нь 2500-аас доош жинтэй хүүхэд төрсөн байна. Амьгүй төрөлт 1000 амьд төрөлтөнд 6.4 хувийг эзэлж байна. Эхийн эндэгдлийн тохиолдол гараагүй байна.

Шинээр 787 эх хяналтанд авснаас 91.2 хувийг эхний 3 сартайд хяналтанд хамруулсан байна.

2015 оны эхний 4 сарын байдлаар 1 хүртэл насны хүүхдийн эндэгдэл 10 тохиолдол буюу 12.9 промилль болж өнгөрсөн оны мөн энэ үеээс 2 тохиолдлоор буурсан үзүүлэлттэй байна.

5 хүртэл насны хүүхдийн эндэгдэл 15.4 промилль болж өнгөрсөн оны мөн энэ үеээс 6.5 промилиор буурсан үзүүлэлтэй байна. Аймгийн хэмжээнд 2015 оны эхний 4 сарын байдлаар 139 нас баралт бүртгэгдсэнээс 23.7 хувь нь эмнэлгийн нас баралт байна.

2015 оны эхний 4 сарын байдлаар 227 халдварт өвчин бүртгэгдсэн нь өмнөх оноос 96 тохиолдлоор өсөж 10000 хүн амд 28 продецимилль байна.

Төрсөн эхийн тоо сумдаар

Сум	Эхний 4 сарын байдлаар нийт төрсөн эхийн тоо/ суманд/
Алтай сум	4
Булган сум	74
Буянт сум	5
Дарви сум	9
Дуут сум	1
Дөргөн сум	2
Зэрэг сум	10
Манхан сум	12
Мөст сум	5
Мөнх хайрхан сум	7
Мянгад сум	2
Ховд сум	3
Үенч сум	7
Цэцэг сум	8
Чандмань сум	5
Эрдэнэбүрэн сум	2
Жаргалант сум /БОЭТ-д/	625
Бусад аймаг	-
Нийт	781

Эх үүсвэр : Эрүүл мэндийн газар

4-р сарын байдлаар Ховд аймаг 781 хүүхэд шинээр төрсний 720 хүүхэд нь Улсын бүртгэлд бүртгүүлсэн байна. Мөн нас барсан 151 иргэн бүртгэгдсэн байна.

Төрсөн болон нас барсан иргэний мэдээлэл 1-4 сар

Д/Д	Сум	Төрсөн хүүхдийн тоо, хүйсээр			Нас баралт		
		Бүгд	Эрэгтэй	Эмэгтэй	Бүгд	16-с доош	16-с дээш
1	Алтай сум	22	7	15	8	0	8
2	Булган сум	73	46	27	20	1	19
3	Буянт сум	28	15	13	6	1	5
4	Дарви сум	18	7	11	7	0	7
5	Дуут сум	17	11	6	4	0	4
6	Дөргөн сум	26	15	11	2	0	2
7	Зэрэг сум	33	17	16	6	0	6
8	Манхан сум	25	18	7	8	0	8
9	Мөст сум	27	13	14	5	1	4
10	Мянгад сум	22	11	11	10	1	9
11	Мөнх хайрхан сум	8	3	5	4	0	4
12	Цэцэг сум	32	15	17	2	1	1
13	Үенч сум	29	17	12	4	0	4
14	Чандмань сум	17	6	11	4	0	4
15	Ховд сум	35	15	20	5	0	5
16	Эрдэнэбүрэн сум	16	5	11	4	0	4
17	Жаргалант сум	292	153	139	52	1	51
18	Нийт	720	374	346	151	6	145

Эх үүсвэр: Иргэний бүртгэлийн хэлтэс

Эхний 4 сарын байдлаар нийт 1647 хүн шилжих хөдөлгөөнд оролцсон байна. Үүний 620 буюу 38 хувь нь УБ хот болон бусад аймаг руу шилжин явсан болон ирсэн иргэд байна.

Д/Д	Сум	Шилжих хөдөлгөөнд хамрагдсан иргэдийн тоо	УБ хот болон бусад аймаг руу шилжин явсан иргэдийн тоо	УБ хот болон бусад аймгуудаас шилжин ирсэн иргэдийн тоо
1	Алтай сум	20	3	5
2	Булган сум	131	48	25
3	Буянт сум	59	11	1
4	Дарви сум	44	17	2
5	Дөргөн сум	26	8	-
6	Дуут сум	39	11	1
7	Зэрэг сум	24	8	3
8	Манхан сум	39	6	4
9	Мөст сум	52	12	8
10	Мөнх хайрхан сум	25	5	3
11	Мянгад сум	38	15	-
12	Үенч сум	55	38	2
13	Ховд сум	50	5	1
14	Цэцэг сум	42	13	2
15	Чандмань сум	31	5	1
16	Эрдэнэбүрэн сум	34	9	6
17	Жаргалант сум	938	214	128
18	Нийт	1647	428	192

Эх үүсвэр: Иргэний бүртгэлийн хэлтэс

## Мал төллөлт, төл бойжилтын явцын мэдээ

2015 оны 5 сарын 1

Аймгийн хэмжээнд оны эхний 1077.5 мянган хээлтэгчийн 84.7 % буюу 912.4 мянган эх мал төллөж, гарсан төлийн 98.9 % буюу 897.9 мянган төл бойжуулаад байна. Төлийн хорогдол 14.7 мянга болж, урьд оны мөн үеийнхээс 0.8 мянган толгойгоор дээгуур байна.



Төлийн хорогдол Зэрэг, Манхан, Мөст, Цэцэг сумдад нийт хорогдлын 56.6 % буюу 8.3 мянган төл хорогдож хамгийн их хорогдолтой сумдын тоонд орж байна. Аймгийн хэмжээгээр 217 төл ихэрлэжээ. Мал төллөлт бод малын 26.6-37.0 % нь, бог малын 88.9-89.5 % нь төллөөд байна. Бойжиж байгаа төл урьд оны мөн үеийнхээс 109.2 мянган төлөөр илүү төл бойжиж байна. 4-р сард 6432 төл хорогджээ. Хорогдсон төлийг багаар авч үзвэл: Манхан сум Ботгон баг, Цэцэг сум Хажинга, Мөст сум Хужирт баг, Зэрэг сум Бургасан баг, Зэрэг сум Эхэн, Цэцэг сум Баянгол багууд хамгийн их хорогдолтой багуудад орж байна.

Мал төллөлт, төл бойжилтын мэдээ, сумаар

д/ д	Сум	төллөсөн хээлтэгч		үүнээс						төллөлтийн %		2015/2014 %
		2014/4	2015/4	2015/ 2014 %	Ингэ	Гүү	Үнээ	Эм хонь	Эм ямаа	2014/4	2015/4	
1	Алтай	33972	38041	112	48	145	454	14300	23094	90.4	83.0	91.8
2	Булган	44589	55139	124	193	777	4053	13316	36800	84.8	88.7	104.5
3	Буянт	38591	43909	114	24	435	1061	15696	26693	79.4	74.2	93.4
4	Дарви	65496	80118	122	110	530	370	47645	31463	86.5	96.8	111.9
5	Дөргөн	33262	35346	106	316	195	365	7607	26863	83.2	75.0	90.1
6	Дуут	37224	47087	126	3	143	947	21873	24121	81.7	91.1	111.5
7	Зэрэг	50295	50764	101	224	382	658	20604	28896	87.9	81.8	93.0
8	Манхан	71114	81138	114	325	398	750	33813	45852	78.8	81.5	103.5
9	Мянгад	62643	53576	85.5	35	398	1076	20713	31354	86.4	65.7	76.0
10	Мөст	51921	62125	120	118	692	2340	31470	27505	82.4	87.5	106.2
11	Мөнххайрхан	33383	36208	108	5	155	1114	18777	16157	83.8	80.8	96.4
12	Үенч	33061	40677	123	76	389	1588	15287	23337	81.3	86.1	105.8
13	Ховд	41565	52105	125	52	541	1247	18368	31897	85.8	87.8	102.3
14	Цэцэг	38993	43186	111	85	528	852	19852	21869	95.0	92.2	97.0
15	Чандмань	77005	89104	116	261	841	1199	38812	47991	89.8	89.5	99.7
16	Эрдэнэбүрэн	56617	63464	112	124	461	334	29480	33065	90.2	87.5	97.0
17	Жаргалант	32662	40285	123	24	397	810	14359	24695	95.1	91.3	96.0
	Дүн	802393	912272	114	2023	7407	19218	381972	501652	85.7	84.7	98.7

Мал төллөлт, төл бойжилтын мэдээ, сумаар /үргэлжлэл/

д/д	төрлөөр					төлийн хорогдол		2015/2014 %	Төрлөөр				
	Ингэ	Гүү	Үнээ	Эм хонь	Эм ямаа	2014/4	2015/4		Ботго	Унага	Тугал	Хурга	Ишиг
1	18.3	11.3	19.9	90.8	87.9	1	118	11.8	3	3	5	44	63
2	46.7	47.2	67.6	91.4	93.0	1029	1329	129	15	42	152	413	707
3	43.6	19.4	19.7	84.3	81.1	265	44	16.6	0	0	0	16	28
4	46.4	29.0	23.0	100.0	100.0	545	1067		2	8	2	365	690
5	25.1	13.7	26.6	74.3	81.8	858	205		1	2	1	38	163
6	42.9	24.0	38.1	95.2	94.2	399	667	167	1	5	50	151	460
7	36.2	22.1	22.4	84.6	89.1	1186	1731	146	23	20	25	735	928
8	33.3	16.8	26.2	84.7	85.8	1780	2476	139	6	21	19	945	1485
9	11.7	18.3	24.6	67.6	71.1	1996	544	27.3	0	14	27	204	299
10	44.7	41.4	48.6	90.6	93.1	997	1824	183	23	87	139	612	963
11	16.1	20.4	43.5	85.1	83.3	1029	744	72.3	2	9	20	246	467
12	24.0	31.5	48.4	90.2	91.6	553	388	70.2	10	33	38	141	166
13	27.1	44.9	57.0	90.7	89.8	518	758	146	4	11	17	139	587
14	40.7	36.8	49.1	96.6	95.4	1747	2295	131	0	19	53	1090	1133
15	25.9	32.9	40.1	94.1	92.7	728	304	41.8	1	4	3	53	243
16	33.2	20.0	19.8	91.4	92.0	209	169		6	5	0	76	82
17	55.8	29.0	24.4	99.0	99.1	77	31	40.3	0	0	3	10	18
дүн	30.8	26.6	37.1	89.4	88.9	13917	14694	106	97	283	554	5278	8482



Мал төллөлт, төл бойжилтын мэдээ, сумаар /үргэлжлэл/

д/д	бойжсон төл		төрлөөр						бойжилтын %		2015/2014 %	богто
	2014/4	2015/4	2015/2014 %	богто	унага	тугал	хурга	ишиг	2014/4	2015/4		
1	33971	37933	111.7	45	142	449	14256	23041	100.0	99.7	99.7	93.8
2	43560	53810	123.5	178	735	3901	12903	36093	97.7	97.6	99.9	92.2
3	38326	43865	114.5	24	435	1061	15680	26665	99.3	99.9	101	100
4	64951	79051	121.7	108	522	368	47280	30773	99.2	98.7	99.5	98.2
5	32404	35141	108.4	315	193	364	7569	26700	97.4	99.4	102	99.7
6	36825	46420	126.1	2	138	897	21722	23661	98.9	98.6	99.7	66.7
7	49109	49033	99.85	201	362	633	19869	27968	97.6	96.6	98.9	89.7
8	69334	78712	113.5	319	377	731	32868	44417	97.5	97.0	99.4	98.2
9	60647	53032	87.44	35	384	1049	20509	31055	96.8	99.0	102	
10	50964	60301	118.3	95	605	2201	30858	26542	98.1	97.1	99	80.5
11	32354	35464	109.6	3	146	1094	18531	15690	96.9	97.9	101	60
12	32508	40352	124.1	66	356	1550	15150	23230	98.3	99.0	101	86.8
13	41197	51402	124.8	48	530	1230	18249	31345	98.8	98.5	99.8	92.3
14	37246	40891	109.8	85	509	799	18762	20736	95.5	94.7	99.1	100
15	76277	88800	116.4	260	837	1196	38759	47748	99.1	99.7	101	99.6
16	56439	63334	112.2	118	456	334	29404	33022	99.6	99.7	100	95.2
17	32585	40254	123.5	24	397	807	14349	24677	99.8	99.9	100	100
дүн	788697	897795	113.8	1926	7124	18664	376718	493363	98.3	98.4	100	95.2

Мал төллөлт, төл бойжилтын мэдээ, сумаар /үргэлжлэл/

д/д	төрлөөр				гарсан төл		төрлөөр				
	унага	тугал	хурга	ишиг	2014/4	2015/4	Ботго	унага	Тугал	Хурга	Ишиг
1	97.9	98.9	99.7	99.7	33972	38051	48	145	454	14300	23104
2	94.6	96.2	96.9	98.1	44589	55139	193	777	4053	13316	36800
3	100	100	99.9	99.9	38591	43909	24	435	1061	15696	26693
4	98.5	99.5	99.2	97.8	65496	80118	110	530	370	47645	31463
5	99	99.7	99.5	99.4	33262	35346	316	195	365	7607	26863
6	96.5	94.7	99.3	98.1	37224	47087	3	143	947	21873	24121
7	94.8	96.2	96.4	96.8	50295	50764	224	382	658	20604	28896
8	94.7	97.5	97.2	96.8	71114	81188	325	398	750	33813	45902
9	96.5	97.5	99	99	62643	53576	35	398	1076	20713	31354
10	87.4	94.1	98.1	96.5	51961	62125	118	692	2340	31470	27505
11		98.2	98.7	97.1	33383	36208	5	155	1114	18777	16157
12	91.5	97.6	99.1	99.3	33061	40740	76	389	1588	15291	23396
13	98	98.6	99.2	98.2	41715	52160	52	541	1247	18388	31932
14	96.4	93.8	94.5	94.8	38993	43186	85	528	852	19852	21869
15	99.5	99.7	99.9	99.5	77005	89104	261	841	1199	38812	47991
16		100	99.7	99.8	56648	63503	124	461	334	29480	33104
17	100	99.6	99.9	99.9	32662	40285	24	397	810	14359	24695
дүн	96.2	97.1	98.6	98.3	802614	912489	2023	7407	19218	381996	501845

## Төл бойжилтоор хамгийн их хорогдолтой баг

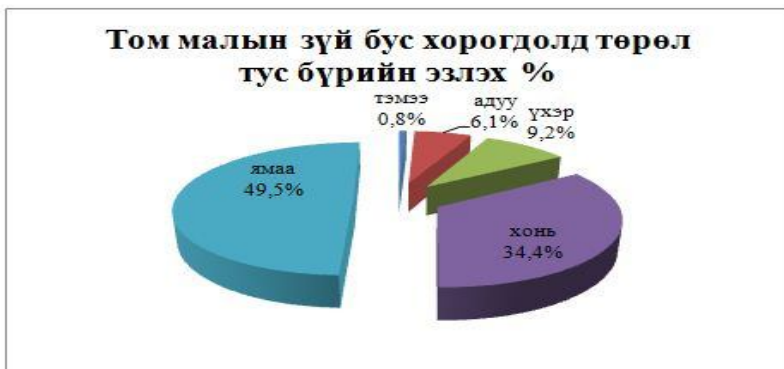


## Том малын зүй бус хорогдол,сумаар

№	Сум	Хорогдсон том мал бүгд							
		2014/4	2015/4	/ +/- /	Тэм ээ	Ад уу	Үхэр	Хонь	Ямаа
1	Жаргалант сум	30	16	53.3	0	1	3	4	8
2	Алтай сум	43	160	372.1	2	12	10	49	87
3	Булган сум	255	676	265.1	15	45	83	175	358
4	Баянт сум	365	66	18.1	0	0	9	19	38
5	Дарви сум	870	797	91.6	2	1	0	428	366
6	Дөргөн сум	5917	203	3.4	5	11	9	67	111
7	Дуут сум	98	142	144.9	0	11	20	46	65
8	Зэрэг сум	1223	1036	84.7	9	36	84	359	548
9	Манхан сум	797	267	33.5	5	10	11	85	156
10	Мөнххайрхан сум	321	228	71.0	0	34	34	68	92
11	Мөст сум	831	979	117.8	0	132	212	289	346
12	Мянгад сум	878	259	29.5	0	0	3	114	142
13	Үенч сум	402	809	201.2	9	63	73	210	454
14	Ховд сум	241	535	222.0	3	26	38	176	292
15	Цэцэг сум	274	722	263.5	5	40	59	273	345
16	Чандмань сум	205	202	98.5	1	7	13	74	107
17	Эрдэнэбүрэн сум	128	124	96.9	1	9	3	51	60
	<b>Дүн</b>	<b>12878</b>	<b>7221</b>	<b>56.1</b>	<b>57</b>	<b>438</b>	<b>664</b>	<b>2487</b>	<b>3575</b>

### Том малын хорогдлын /үргэлжлэл/

№	Өвчнөөр хорогдсон том мал						Хорогдсон хээлтэгч мал					
	Бүгд	Тэмээ	Адуу	Үхэр	Хонь	Ямаа	Бүгд	Тэмээ	Адуу	Үхэр	Хонь	Ямаа
1	1	0	0	1	0	0	15	0	1	2	4	8
2	58	1	7	4	22	24	86	2	6	6	25	47
3	3	0	0	3	0	0	278	3	19	40	86	130
4	2	0	0	2	0	0	5	0	0	0	0	5
5	307	0	0	0	190	117	79	0	0	0	39	40
6	0	0	0	0	0	0	34	0	0	2	11	21
7	0	0	0	0	0	0	20	0	0	0	5	15
8	0	0	0	0	0	0	136	2	4	13	33	84
9	0	0	0	0	0	0	36	1	1	0	12	22
10	0	0	0	0	0	0	70	0	10	8	23	29
11	117	0	6	31	40	40	141	0	24	21	39	57
12	0	0	0	0	0	0	122	0	0	2	50	70
13	0	0	0	0	0	0	88	0	7	10	25	46
14	1	1	0	0	0	0	188	2	8	13	64	101
15	67	0	7	6	24	30	13	0	1	2	4	6
16	44	1	3	7	13	20	37	0	0	2	14	21
17	0	0	0	0	0	0	68	0	3	2	30	33
Дүн	600	3	23	54	289	231	1416	10	84	123	464	735



### Том малаар хамгийн их хорогдолтой баг, сумаар



### Хээл хаялтын мэдээ

Эхний 4 сарын байдлаар 3513 мал хээл хаяж, оны эхний малын 0.1 % нь хээл хаясан байна. Булган, Зэрэг, Цэцэг, Үенч, Дарви, Чандмань суманд нийт хээл хаялтын 79.9 % ийг эзэлж байна. Нийт хээл хаялтын 74.9%-ийг эм ямаа эзэлж байна.

№	Сум	Оны эхний мал	Хээл хаялт бүгд			Үүнээс					оны эхний малд хээл хаялтын эзлэх %
			2014/4	2015/4	/- +/	ингэ	гүү	үнээ	эм хонь	эм ямаа	
1	Алтай	105668	9	79	70	1	4	4	10	60	0.1
2	Булган	190246	0	559	559	2	34	42	126	355	0.3
3	Буянт	152123	0	26	26				5	21	0.0
4	Дарви	199699	263	270	7					270	0.1
5	Дөргөн	109757	3473	0	-3473						0.0
6	Дуут	117736	55	26	-29				5	21	0.0
7	Зэрэг	151489	0	1280	1280		60	106	150	964	0.8
8	Манхан	238547	1303	141	-1162	6	15	10	9	101	0.1
9	Мянгад	200642	704	138	-566				61	77	0.1
10	Мөст	162889	341	102	-239		4	27	35	36	0.1
11	Мөнххайрхан	102439	211	88	-123			8	24	56	0.1
12	Үенч	110132	438	199	-239					199	0.2
13	Ховд	158060	0	75	75					75	0.0
14	Цэцэг	112039	385	235	-150				80	155	0.2
15	Чандмань	238027	416	265	-151		30	10	10	215	0.1
16	Эрдэнэбүрэн	172020	0	22	22					22	0.0
17	Жаргалант	104064	0	8	8			2		6	0.0
	Дүн	2625577	7598	3513	-4085	9	147	209	515	2633	0.1

## Хорогдсон том мал, багаар

№	Сум/дүүрэг	Баг/хороо	Бүгд	Адуу	Үхэр	Тэмээ	Хонь	Ямаа
1	Мөст сум	2-р баг, Хужирт	550	64	129	0	156	201
2	Дарви сум	2-р баг, Дэлгэр	397	0	0	0	247	150
3	Зэрэг сум	4-р баг, Эхэн	387	7	15	0	147	218
4	Цэцэг сум	1-р баг, Хажинга	335	16	24	0	132	163
5	Үенч сум	2-р баг, Нарийн гол	298	34	26	5	68	165
6	Дарви сум	1-р баг, Булаг	291	0	0	0	135	156
7	Булган сум	4-р баг, Алагтолгой	251	20	27	4	80	120
8	Зэрэг сум	1-р баг, Гүвээ	250	9	19	2	80	140
9	Мөст сум	1-р баг, Цэцэг гол	211	28	33	0	67	83
10	Үенч сум	1-р баг, Цагаантүнгэ	186	11	15	0	65	95
11	Ховд сум	2-р баг, Цагаанбургас	172	3	5	2	51	111
12	Цэцэг сум	2-р баг, Баянгол	160	5	5	0	60	90
13	Үенч сум	4-р баг, Улиаст	150	6	6	0	37	101
14	Булган сум	3-р баг, Байтаг	145	12	18	5	30	80
15	Зэрэг сум	2-р баг, Бургасан	142	11	19	6	44	62
16	Зэрэг сум	3-р баг, Бураа	136	2	9	1	48	76
17	Ховд сум	3-р баг, Баруун салаа	126	10	15	0	45	56
18	Зэрэг сум	5-р баг, Хөндлөн	121	7	22	0	40	52
19	Алтай сум	2-р баг, Алтангадас	119	11	7	2	36	63
20	Ховд сум	1-р баг, Баянбулаг	116	7	8	1	40	60
21	Мөст сум	3-р баг, Баянхайрхан	112	22	25	0	35	30
22	Цэцэг сум	3-р баг, Баян-Овоо	110	10	20	5	36	39
23	Булган сум	2-р баг, Баянсудал	108	6	12	4	29	57
24	Дөргөн сум	3-р баг, Аргалант	105	6	3	3	42	51
25	Үенч сум	3-р баг, Жаргалан	99	9	12	4	25	49
26	Ховд сум	4-р баг, Улаанбураа	98	6	7	0	35	50
27	Манхан сум	4-р баг, Баянгол	97	4	4	2	34	53

Хорогдсон том мал, багаар /үргэлжлэл/

№	Сум/дүүрэг	Баг/хороо	Бүгд	Адуу	Үхэр	Тэмээ	Хонь	Ямаа
28	Мянгад сум	4-р баг, Цагаанбулан	79	0	2	0	35	42
29	Цэцэг сум	4-р баг, Цэцэг нуур	78	9	6	0	28	35
30	Булган сум	1-р баг, Баянгол	77	4	8	2	13	50
31	Үенч сум	5-р баг, Хөх үзүүр	76	3	14	0	15	44
32	Чандмань сум	3-р баг, Баянхайрхан	75	2	3	0	30	40
33	Мөнххайрхан сум	4-р баг, Сэнхэр	66	3	6	0	21	36
34	Мөнххайрхан сум	2-р баг, Борт	66	13	12	0	20	21
35	Мөст сум	4-р баг, Давст	62	9	15	0	20	18
36	Мянгад сум	2-р баг, Баянбулаг	61	0	1	0	29	31
37	Манхан сум	3-р баг, Улаан хүрээ	58	2	1	0	15	40
38	Булган сум	6-р баг, Бүрэнхайрхан	57	3	9	0	16	29
39	Мөнххайрхан сум	1-р баг, Алаг	56	15	8	0	15	18
40	Манхан сум	2-р баг, Зэрэг гол	50	3	3	2	19	23
41	Дөргөн сум	1-р баг, Агваш	48	3	2	1	13	29
42	Дуут сум	2-р баг, Хөх бэлчир	46	7	11	0	13	15
43	Чандмань сум	6-р баг, Жаргалант	45	2	2	0	16	25
44	Чандмань сум	5-р баг, Урд гол	45	2	3	0	15	25
45	Дуут сум	1-р баг, Шивэр	45	4	6	0	12	23
46	Мөст сум	5-р баг, Улаантолгой	44	9	10	0	11	14
47	Мянгад сум	5-р баг, Баянхошуу	43	0	0	0	18	25
48	Дарви сум	4-р баг, Мөнгөн аяга	42	0	0	0	23	19
49	Дарви сум	3-р баг, Мөрөн	42	1	0	2	23	16
50	Мянгад сум	1-р баг, Чацаргант	40	0	0	0	17	23
51	Мөнххайрхан сум	3-р баг, Хаг	40	3	8	0	12	17
52	Цэцэг сум	5-р баг, Хөшөөт	39	0	4	0	17	18
53	Булган сум	5-р баг, Далт	38	0	9	0	7	22
54	Дуут сум	3-р баг, Цагаан бургас	37	0	1	0	15	21
55	Дөргөн сум	2-р баг, Сээр	37	2	4	1	10	20

Хорогдсон том мал, багаар /үргэлжлэл/

№	Сум/дүүрэг	Баг/хороо	Бүгд	Адуу	Үхэр	Тэмээ	Хонь	Ямаа
56	Мянгад сум	3-р баг, Гахайт	36	0	0	0	15	21
57	Манхан сум	1-р баг, Тахилт	35	1	1	1	11	21
58	Эрдэнэбүрэн сум	4-р баг, Шураг	31	2	1	0	16	12
59	Эрдэнэбүрэн сум	2-р баг, Намаржин	31	3	2	1	10	15
60	Эрдэнэбүрэн сум	3-р баг, Хонгио	28	3	0	0	12	13
61	Манхан сум	6-р баг, Төгрөг гол	27	0	2	0	6	19
62	Дарви сум	5-р баг, Булган	25	0	0	0	0	25
63	Буянт сум	3-р баг, Наранхайрхан	25	0	0	0	5	20
64	Эрдэнэбүрэн сум	1-р баг, Баянгол	24	1	0	0	8	15
65	Ховд сум	5-р баг, Дунд ус	23	0	3	0	5	15
66	Чандмань сум	4-р баг, Сүлжээ	22	1	5	1	6	9
67	Буянт сум	1-р баг, Нарийн гол	19	0	4	0	4	11
68	Алтай сум	4-р баг, Тахилт	17	1	1	0	6	9
69	Алтай сум	1-р баг, Бодонч	16	0	1	0	5	10
70	Чандмань сум	1-р баг, Талын булаг	15	0	0	0	7	8
71	Буянт сум	2-р баг, Цагаанбургас	15	0	3	0	5	7
72	Дуут сум	4-р баг, Босго	14	0	2	0	6	6
73	Дөргөн сум	4-р баг, Өгөөмөр	13	0	0	0	2	11
74	Эрдэнэбүрэн сум	5-р баг, Хар ус	10	0	0	0	5	5
75	Алтай сум	3-р баг, Барлаг	8	0	1	0	2	5
76	Буянт сум	5-р баг, Норжинхайрхан	7	0	2	0	5	0
77	Жаргалант сум	9-р баг, Рашаант	5	0	1	0	1	3
78	Жаргалант сум	8-р баг, Наран	5	0	0	0	2	3
79	Жаргалант сум	12-р баг, Цамбагарав	5	1	1	0	1	2
80	Жаргалант сум	1-р баг, Алагтолгой	1	0	1	0	0	0



## ГОЛ НЭР ТӨРЛИЙН БАРААНЫ ҮНЭ

№	Барааны нэр, төрөл	03 сар	04 сар	04/03сар%
1	Гурил, I зэрэг, кг	1200	1200	100
2	Талх, орон нутгийн, ш	800	800	100
3	Хонины мах, ястай кг	6000	7000	116.7
4	Хонины мах, ясгүй кг	6500	8000	123
5	Үхрийн мах, ястай кг	6500	7000	107.7
6	Үхрийн мах, ясгүй кг	7000	8000	114.2
7	Ямааны ястай мах	5000	6000	120
8	Ямааны ясгүй мах	5500	7000	127.3
9	Гэдэс дотор /бүтэн/	4000	6000	150
10	Нөөцийн хонины мах	5500	5500	100
11	Нөөцийн ямааны мах	4500	4500	100
12	Хуйхалсан хонины толгой	2800	3000	107.1
13	Хуйхлаагүй хонины толгой	1500	1500	100
14	Хуйхалсан ямааны толгой	2500	2500	100
15	Хуйхлаагүй ямааны толгой	500	700	140
16	Нөөцийн мах /хонины мах/	5500	5500	100
17	Нөөцийн мах /ямааны мах/	4500	4500	100
18	Элсэн чихэр, кг	2000	2000	100
19	Цагаан будаа, кг	2200	2300	104.5
20	Шингэн сүү, л	2000	2000	100
21	Ноолуурын үнэ 1кг: -Цагаан	45000	42000	93.3
22	- Бор	43000	40000	93
23	Төмс	1200	1000	83.3
24	Лууван	1000	1000	100
25	Манжин	1000	1000	100
26	Байцаа	2000	2000	100
27	Сонгино /кятад/	2000	2000	100
28	Сонгино /тарьсан/	0	1500	0
29	Нүүрс, тн	90000	90000	100
30	Нүүрс, шуудайгаар	6500	4500	69.2
31	Түлшний мод, шуудайгаар	6500	4000	61.5
32	Аргал, шуудайгаар	2500	2500	100

Махны дундаж үнэ : 2015 оны 4-р сарын байдлаар өнгөрсөн сартай харьцуулахад хонины ястай мах 16.7 хувиар, хонины ясгүй мах 23.0 хувиар, үхрийн ястай мах 7.7 хувиар, ямааны

ястай мах 20.0 хувиар, ямааны ясгүй мах 27.3 хувиар өссөн үзүүлэлттэй байна.

Будаа, элсэн чихрийн дундаж үнэ : 4 сарын байдлаар цагаан будаа урд сарынхаас 4.5 хувиар өссөн, элсэн чихэр үнийн өөрчлөлтгүй байна.

### ШАТАХУУНЫ ҮНЭ

Нэр төрөл	Хөрс	Оюун мандал	Алтайн Ойл	Шунхлай	Ник	Баруун Ойрд	Магнай трейд
<b>А-80</b>	1680	-	1730	1750	1760	1740	1760
<b>А-92</b>	1900	1950	2030	2090	2090	2050	2090
<b>Дизель</b>	1850	2030	2030	2090	2090	2050	2090

### *Аж үйлдвэрийн бүтээгдэхүүний үйлдвэрлэлт, салбараар*

	мян. төг			
	2014/04	2015/04	Дүнд салбаруудын эзлэх хувь	
			2014/04	2015/04
<b>Аж үйлдвэр бүгд</b>	<b>1714 349.4</b>	<b>2114 472.4</b>	<b>100.0</b>	<b>100.0</b>
<b>Уул уурхай, олборлох салбар</b>	0.0	0.0	<b>0.0</b>	<b>0.0</b>
Нүүрс олборлолт	0.0	0.0	0.0	0.0
Тоосго үйлдвэрлэл	0.0	0.0	0.0	0.0
<b>Боловсруулах аж үйлдвэр</b>	<b>283 920.0</b>	<b>399 870.4</b>	<b>16.6</b>	<b>18.9</b>
Хүнсний бүтээгдэхүүн, ундаа үйлдвэрлэл	200 717.5	275 513.0	70.7	68.9
Мах, махан бүтээгдэхүүн үйлдвэрлэл	68 750.0	86 420.0	24.2	21.6
Гутал үйлдвэрлэл	1 500.0	8 850.0	0.5	2.2
Хувцас үйлдвэрлэл	8 158.0	13 862.0	2.9	3.5
Арьс шир боловсруулах, эсгий, эсгий гутал	1 021.0	2 445.0	0.4	0.6
Явган хүний зам хавтан үйлдвэрлэл	0.0	4 235.0	0.0	1.1
Хөөсөнцөр хавтан	0.0	0.0	0.0	0.0
Гал тогооны төмөр эдлэл	1 661.5	2 105.0	0.6	0.5
Гэр ахуйн модон эдлэл	2 112.0	3 820.4	0.7	1.0
Гэр ахуйн тавилга, үйлдвэрлэл	0.0	2 620.0	0.0	0.7
<b>Эрчим хүч, дулаан, усан хангамж</b>	<b>1430 429.4</b>	<b>1714 602.0</b>	<b>83.4</b>	<b>81.1</b>
Цахилгаан үйлдвэрлэл	396 370.1	476 348.4	27.7	27.8
Дулаан, уур үйлдвэрлэл	835 366.8	1003 039.8	58.4	58.5
Ус ариутгал, усан хангамж	198 692.5	235 213.8	13.9	13.7

**Аж үйлдвэрийн бүтээгдэхүүний борлуулалт, салбараар**

мян. төг

	2014/04	2015/04	Дүнд салбаруудын	
			эзлэх хувь	
			2014/04	2015/04
<b>Аж үйлдвэр бүгд</b>	<b>1664 825.2</b>	<b>2114 472.4</b>	<b>100.0</b>	<b>100.0</b>
<b>Уул уурхай, олборлох салбар</b>	0.0	0.0	<b>0.0</b>	<b>0.0</b>
Нүүрс олборлолт	0.0	0.0	0.0	0.0
Тоосго үйлдвэрлэл	0.0	0.0	0.0	0.0
<b>Боловсруулах аж үйлдвэр</b>	<b>283 920.0</b>	<b>399 870.4</b>	<b>17.1</b>	<b>18.9</b>
Архи үйлдвэрлэл	0.0	0.0	0.0	0.0
Хүнсний бүтээгдэхүүн, ундаа үйлдвэрлэл	68 750.0	275 513.0	24.2	68.9
Мах, махан бүтээгдэхүүн үйлдвэрлэл	200 717.5	86 420.0	70.7	21.6
Гутал үйлдвэрлэл	1 500.0	8 850.0	0.0	0.0
Хувцас үйлдвэрлэл	8 158.0	13 862.0	2.9	3.5
Арьс шир боловсруулах, эсгий, эсгий гутал	1 021.0	2 445.0	0.4	0.6
Явган хүний зам хавтан үйлдвэрлэл	0.0	4 235.0	0.0	1.1
Хөөсөнцөр хавтан	0.0	0.0	0.0	0.0
Гал тогооны төмөр эдлэл	1 661.5	2 105.0	0.6	0.5
Гэр ахуйн модон эдлэл	2 112.0	3 820.4	0.7	1.0
Гэр ахуйн тавилга, үйлдвэрлэл	0.0	2 620.0	0.0	0.7
<b>Эрчим хүч, дулаан, усан хангамж</b>	<b>1380 905.2</b>	<b>1714 602.0</b>	<b>82.9</b>	<b>81.1</b>
Цахилгаан үйлдвэрлэл	346 845.9	476 348.4	25.1	27.8
Дулаан, уур үйлдвэрлэл	835 366.8	1003 039.8	60.5	58.5
Ус ариутгал, усан хангамж	198 692.5	235 213.8	14.4	13.7

**ОРОН НУТГИЙН ТӨСВИЙН ОРЛОГО, мян.төгрөгөөр**

Татварын орлогын нэр төрөл	Төлөвлөсөн	Гүйцэтгэл	ТБ%	Зөрүү
<b>I.НИЙТ ОРЛОГО БА ТУСЛАМЖИЙН ДҮН</b>	<b>20255435.3</b>	<b>18868399.9</b>	<b>93.2</b>	<b>-1387035.5</b>
<b>II. Нийт орлогын дүн</b>	<b>2587358.5</b>	<b>1724134.7</b>	<b>66.6</b>	<b>-863223.9</b>
<b>III. Урсгал орлогын дүн</b>	<b>2510686.1</b>	<b>1701495.3</b>	<b>67.8</b>	<b>-809190.9</b>
<b>IV. Татварын орлогын дүн</b>	<b>2183820.2</b>	<b>1562061.0</b>	<b>71.5</b>	<b>-621759.3</b>
<b>IV.1 дүн амын орлогын албан татвар</b>	<b>1490005.5</b>	<b>1199574.1</b>	<b>80.5</b>	<b>-290431.5</b>
Цалин, хөлс болон түүнтэй адилгах бусад орлого	1949499.3	1799652.4	92.3	-149846.9
Хувь хүний орлогын татварын буцаан олголт (- тэмдэгтэй)	-68000.0	-703032.2	103.4	-23032.2
Хөрөнгө борлуулсаны орлогын	0.0	0.0	0.0	0.0
Үйл ажиллагааны орлого	91000.0	45896.6	50.4	-45103.4
Орлогыг төлөрхөйлөх боломжгүй иргэний татвар	19339.7	3106.7	16.1	-16233.0
ХХОАТ-ын бусад орлого	110166.5	53950.6	49.0	-56215.9
<b>IV.2 Өмчийн татвар</b>	<b>72118.0</b>	<b>62671.3</b>	<b>86.9</b>	<b>-9446.7</b>
<b>IV.3 Дотоодын бараа үйлчилгээний татвар</b>	<b>107100.0</b>	<b>48315.1</b>	<b>45.1</b>	<b>-58784.9</b>
<b>IV.4 Бусад татвар</b>	<b>514596.7</b>	<b>251500.4</b>	<b>48.9</b>	<b>-263096.3</b>
Улсын тэмдэгтийн хураамж	252000.0	189489.5	75.2	-62510.5
Байгалийн нөөц ашигласны төлбөр	5190.0	3405.0	65.6	-1785.0
Агнуурын нөөц ашигласны төлбөр	0.0	0.0	0.0	0.0
Түгээмэл тархангай ашигт малтмал ашигласны төлбөр	104447.4	12482.6	12.0	-91964.8
Газрын төлбөр	56000.0	26437.5	47.2	-29562.5
Ус ашигласны төлбөр	57180.0	6577.7	11.5	-50602.3
Ойгоос мод ашигласны төлбөр	3598.0	1889.6	52.5	-1708.4
Хөг халгалын үйлчилгээний төлбөр	36181.3	11218.5	31.0	-24962.8
Бусад татвар, хураамж	0.0	0.0	0.0	0.0
Дуудлага худалдаа сонгон шалгаруулалт	0.0	0.0	0.0	0.0
<b>V. ТАТВАРЫН БУС ОРЛОГО</b>	<b>326865.9</b>	<b>139434.3</b>	<b>42.7</b>	<b>-187431.6</b>
2.1 Хувьцааны ногдол ашиг	1400.0	68.1	4.9	-1331.9
2.2 хуу торгуулийн орлого	106666.5	104267.4	97.8	-2399.1
2.3 түрээсийн орлого	0.0	0.0	0.0	0.0
2.4 төсөвт газрын өөрийн орлого	126399.4	23768.4	18.8	-102631.0
2.5 бусад нэр заагдаагүй орлого	92400.0	11330.4	12.3	-81069.6
<b>VI. ХӨРӨНГИЙН ОРЛОГО</b>	<b>25200.0</b>	<b>0.0</b>	<b>0.0</b>	<b>-25200.0</b>
<b>VII.ТУСЛАМЖИЙН ОРЛОГО</b>	<b>17668076.8</b>	<b>17144265.2</b>	<b>97.0</b>	<b>-523811.6</b>
<b>VIII. Орон нутгийн хариуцах дансны үлдэгдэл</b>	<b>0.0</b>	<b>0.0</b>	<b>0.0</b>	<b>0.0</b>

ХОВД АЙМГИЙН БАНКНЫ САЛБАР, НЭГЖҮҮДИЙН ЗАРИМ ҮЗҮҮЛЭЛТ.

2015 оны 03-р сарын 31-ны байдлаар /өссөн дүнгээр/												/ Сая төг /	
Д/д	Үзүүлэлт	Капитал	Хувь	Голомт	Хувь	Төрийн банк	Хувь	ХААН	Хувь	ХАС	Хувь	Дүн	
1	МБанкнаас авсан зузаатгал	60.0	0.6	722.4	7.2	8,200.0	81.7	803.3	8.0	252.3	2.5	10,038.0	
2	МБанкид өгсөн зузаатгал	807.1	8.0	1,818.0	18.0	49.8	0.5	6,119.4	60.7	1,286.2	12.8	10,080.5	
3	Түргэн бор актив	231.8	6.2	1,146.0	30.7	523.5	14.0	1,579.9	42.3	252.3	6.8	3,733.5	
4	Зээл	7,846.9	6.8	12,583.2	10.8	30,937.3	26.7	51,399.9	44.3	13,301.2	11.5	116,068.5	
5	Хугацаа хэтэрсэн	434.7	40.7	88.5	8.3	45.2	4.2	282.6	26.4	218.1	20.4	1,069.1	
6	Чанаргүй зээл	49.4	8.2	161.6	26.8	60.8	10.1	167.9	27.8	163.9	27.2	603.6	
7	ЭТУБАХАС	89.9	17.5	126.0	24.5	164.4	31.9		0.0	134.3	26.1	514.6	
8	МИК-д худалдсан зээл	97.7	0.8	3,401.3	27.1	2,238.8	17.8	3,087.6	24.6	3,738.5	29.8	12,563.9	
9	Олгосон зээл	4,852.6	15.7	2,503.4	8.1	8,695.9	28.2	11,288.3	36.6	3,477.4	11.3	30,817.6	
10	Төлүүлсэн зээл	4,939.8	15.5	2,252.4	7.1	6,823.7	21.4	11,942.6	37.5	5,892.3	18.5	31,850.8	
11	Үндсэн хөрөнгө	151.9	5.0	500.9	16.4	1,687.9	55.3	710.9	23.3		0.0	3,051.6	
12	Нийт актив / цэвэр /	8,235.6	6.7	13,937.7	11.3	33,080.3	26.8	54,673.9	44.2	13,635.4	11.0	123,562.9	
13	Харицах	152.2	1.7	1,238.3	13.6	2,625.2	28.8	4,786.6	52.5	313.8	3.4	9,116.1	
14	Үүнээс иргэд	28.1	0.6	374.8	7.5	1,689.6	33.6	2,854.3	56.8	79.5	1.6	5,026.3	
15	Хугацаатай хадгаламж	648.3	2.1	3,455.4	11.0	12,638.6	40.1	10,689.6	33.9	4,113.1	13.0	31,545.0	
16	Хугацаагүй хадгаламж	281.3	2.6	1,078.1	9.8	2,906.5	26.4	5,559.0	50.5	1,187.1	10.8	11,012.0	
17	Хадгаламжийн үлдэгдэл	929.6	4.6	4,533.5	10.7	15,545.1	36.5	16,248.6	38.2	5,300.2	12.5	42,557.0	
18	Үүнээс иргэд	929.6	2.2	4,533.5	10.7	15,543.1	36.5	16,223.3	38.1	5,298.9	12.5	42,528.4	
19	Нийт пассив	8,078.4	6.7	13,842.3	11.5	32,565.7	27.0	52,969.5	43.9	13,082.6	10.9	120,538.5	
20	Харицах дансны тоо	5,061.0	3.2	9,040.0	5.7	10,401.9	65.5	37,267	23.5	3,525	2.2	158,912.0	
21	Хадгаламж эзэмшигч	2,518.0	3.8	3,308.0	5.0	20,783	31.4	26910	40.6	12761	19.3	66,280.0	
22	Зээлдэгчийн тоо	1,028.0	4.0	1,362.0	5.3	8,755	33.8	12308	47.5	2461	9.5	25,914.0	
23	Ажилтнуудын тоо	33.0	10.4	34.0	10.7	102	32.2	128	40.4	20	6.3	317.0	
24	Нийт орлого	354.0	6.0	488.3	8.3	1,495.3	25.5	2,700.5	46.0	836.5	14.2	5,874.6	
25	Хүүний орлого	331.0	6.1	453.3	8.3	1,387.5	25.5	2,506.9	46.1	760.2	14.0	5,438.9	
26	Нийт зардал	196.8	6.9	392.9	13.8	980.7	34.4	996.1	34.9	283.7	10.0	2,850.2	
27	Хүүний зардал	45.7	3.4	160.2	11.8	502.9	37.0	498.6	36.7	152.7	11.2	1,360.1	
28	Өөрийн хөрөнгө	157.2	5.2	95.4	3.2	514.6	17.0	1,704.4	56.4	552.8	18.3	3,024.4	
29	Дундаж хүү (хадгаламж)	6%-15.5%		7%-15%		6.6%-15.5%		6.6%-15.5%		7.8%-15.9%			
30	Дундаж хүү (ээлийн хүү)	8%-33.6%		8%-28%		7%-30%		7%-30.0%		12.96%-32%			
		0.00		0.00		0.00		0.00		0.00			
	Тайлбар: Тухайн банкны үзүүлэлтийг аймгийн дүнд эзлэх хувиар илэрхийллээ.												

**БҮРТГЭГДСЭН ГЭМТ ХЭРЭГ, төрлөөр**

Үзүүлэлт	2014/04 сар	2015/04 сар	2015/04 2014/04%
Гэмт хэрэг,бүгд	109	192	176.1
Бусдын бие махбодид гэмтэл учруулах	35	73	208.6
Өмчлөх эрхийн эсрэг			0
үүнээс: бусдын эд хөрөнгийг хулгайлах	33	52	157.6
үүнээс: мал хулгайлах	19	22	115.7
Бусдын эд хөрөнгийг залилан мэхэлж авах	6	10	166.7
Бусдын эд хөрөнгийг завших, үрэгдүүлэх	4	5	125
Нийгмийн аюулгүй байдлын эсрэг	2	3	150
Хүний эрх чөлөө, алдар хүнд,нэр төрийн эсрэг	0	1	0
Мансууруулах болон сэтгэцэд нөлөөлөх эм, бэлдмэл, хууль бусаар хадгалах, олж авах	0	1	0
Хүчиндэх хэрэг	0	1	0
Ан агнуурын хууль тогтоомж	4	3	75
ТХХАБАЖ-ын эсрэг	11	16	145

2015 оны 5 сарын 1-ны байдлаар 192 гэмт хэрэг бүртгэгдсэн нь өмнөх оны мөн үеэс 83 хэргээр буюу 76,1 хувиар өссөн үзүүлэлтэй байна. Гэмт хэргийн улмаас иргэд аж ахуйн нэгжид 256,7 сая төгрөгийн хохирол учирсанаас хэрэг бүртгэх, мөрдөн байцаах ажиллагааны явцад 47,5 хувь буюу 212,9 сая төгрөгийн хохирлыг нөхөн төлүүлсэн байна. Гэмт хэрэгт 86 хүн холбогдон шалгагдсан нь өмнөх оны мөн үеийнхээс 47 хүнээр буюу 2.2 дахин өсч, гэмт хэргийн улмаас 9 хүн нас барсан нь 1 хүнээр буюу 10 хувиар буурсан байна. Согтууруулах ундаа хэтрүүлэн хэрэглэсэн зөрчил гаргасан 962 хүн саатуулагдсан нь өмнөх үеэс 101 хүнээр буюу 10,4 хувиар буурсан байна.

7 хоногийн үнийн мэдээ 05/06-05/13

№	Барааны нэр, төрөл	05/06 өдөр	05/13 өдөр	өмнөх 7 хоногоос/+;- /
1	Гурил, I зэрэг, кг	1200	1200	0
2	Хонины мах, ястай кг	7000	7000	0
3	Үхрийн мах, ястай кг	6500	7000	500
4	Ямааны ястай мах	6000	6000	0
5	Элсэн чихэр, кг	1800	1800	0
6	Цагаан будаа, кг	2200	2200	0
7	Шингэн сүү, л	2000	2000	0
8	Ноолуурын үнэ 1кг: - Цагаан	48000	50000	2000
9	- Бор	46000	47000	1000
10	Бензин, А-80, 1 литр	1680-1760	1680-1761	-
	Бензин, А-92, 1 литр	1900-2090	1900-2091	-
11	Дизелийн түлш, 1 литр	1850-2090	1850-2091	-

7 хоногийн үнийн мэдээллийг өмнөх долоо хоногтой харьцуулж үзэхэд үхрийн ястай мах 500 төгрөг, цагаан ноолуур 2000 төгрөг, бор ноолуур 1000 төгрөгөөр нэмэгдсэн байна.

Бусад бараа бүтээгдэхүүний үнэ өөрчлөлтгүй тогтвортой байна.